



Műhely

2007. december

ECOSTAT Kormányzati Gazdaság- és Társadalom-stratégiai Kutató Intézet

1024 Budapest, Margit krt. 85.

Tel.: 06-1-373-7010

Fax: 06-1-336-7520

<http://www.ecostat.hu>

email: ecostat@ecostat.hu

TÓTH G. CSABA:

ÁLLAMI BEVÉTELEK ÉS KIADÁSOK, 2000-2008

A magyar államháztartás főbb mutatói azt jelzik, hogy az állami centralizáció mértéke növekedett az ezredforduló óta. A kiadások 2000 és 2006 között az éves GDP-hez **képest hét százalékponttal nőttek**, miközben a bevételek ettől elmaradva, **kevesebb mint két százalékponttal** emelkedtek.

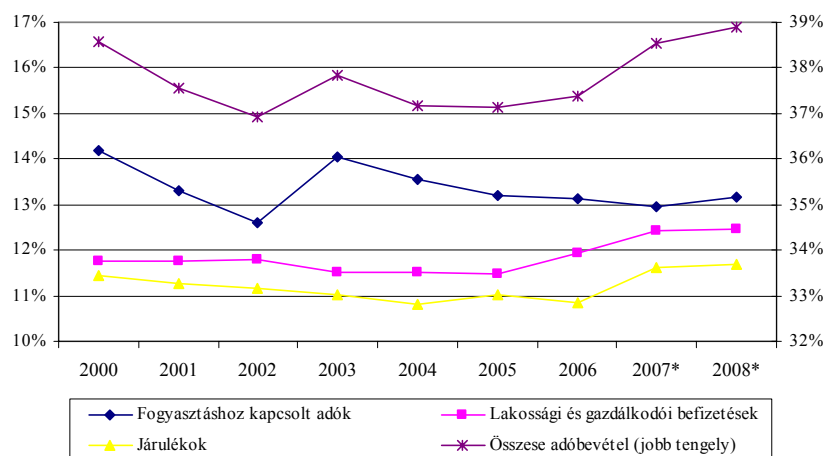
Az elmúlt hat év két legjelentősebb deficitje 2002-ben és 2006-ban alakult ki. Mindkettőt egy jelentős kiadásnövekedés és egy viszonylag kisebb, de nem elhanyagolható bevételecsökkenés eredményezte. Az államháztartás legfőbb mutatói mögött meghúzódó folyamatok elemzése arra világít rá, hogy **a 2006-ban megkezdett költségvetési konszolidáció elsősorban a kiadáscsökkentésre épült**, amit a kormánynak eddig nem sikerült teljes mértékben megvalósítania.

Adóbevételek

Az adókból származó bevételek a teljes bevételi oldal 80-90 százalékát adják. Az adóbevételek GDP-arányos mértéke az ezredforduló óta hullámzó: 2002-ig csökkent, 2003-ban jelentősen emelkedett, 2004-ben újra csökkent és azóta évről évre növekszik. **2007-ben az adóbevételek aránya a 2000-es szint fölé emelkedett.**

Az adóbevételek alakulását leginkább a fogyasztáshoz kapcsolt adók befolyásolták. Ez nem csak súlyukból adódik (a teljes adóbevétel több mint harmada ezekből az adókból realizálódik), nagyságuk évről évre viszonylag jelentős mértékben változott: 2002-ig csökkent, 2003-ban emelkedett az uniós előírásokhoz kapcsolódó jogszabályi módosítások, és a fogyasztás fellendülése miatt. Az uniós csatlakozásunkhoz kapcsolódó adóváltozások miatt azonban a fogyasztáshoz kapcsolt adóbevételek 2004-ben újra csökkentek. A 2006-os áfacsökkentés miatt kieső bevétel egy részét az egyéb fogyasztási adókból (elsősorban a jövedéki adóból) származó jövedelem kompenzálta.

A konszolidált adó- és járulékbevélek alakulása
a GDP százalékában (2000-2008)



Forrás: Ecostat gyűjtés

Megjegyzés: */ 2007-re a várható, 2008-ra a tervezett adatok

A vizsgált időszakban 2006 volt az első olyan év, amikor az összes adóbevétel és a fogyasztáshoz kapcsolt adókból befolyt bevétel ellentétes irányban változott. Az utóbbiból származó bevétel kis mértékben csökkent, az összes adóbevétel pedig növekedett. Ez elsősorban a gazdálkodó szervezetek befizetéseinek köszönhető, amelyek az évezred első éveire jellemző néhány százalékpontos csökkenés után 2004-ben és 2006-ban is jelentősen emelkedtek. **A növekedést nem az egyik legjelentősebb vállalkozói adóteher, a társasági adó változása, hanem (különösen 2006-ban) több „fiatal” adónem, elsősorban az egyszerűsített vállalkozói adó és a különadó eredményezte.** A járulékok és a lakosság terhei mintegy azonos ütemben és mértékben, összesen a GDP fél százalékával csökkentek 2000 és 2006 között.

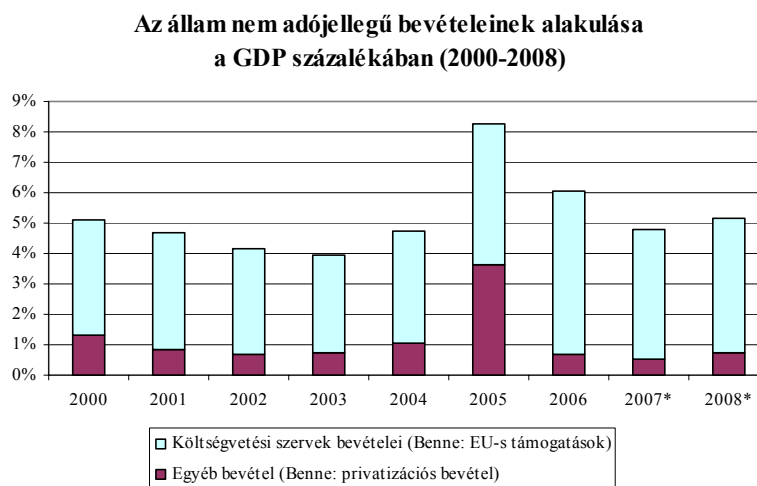
A költségvetés bevételi oldalán 2007-2008-ban a járulékok és a lakossági adóterhek emelkedése játssza a legfontosabb szerepet az államháztartás konszolidációjában. **Az összes adóbevétel mintegy másfél százalékpontos emelkedése nagyjából kétharmad-egyharmad arányban a járulékok emeléséből és a lakossági adóterhek növekedéséből származik.** A járulékbevétel növekedés elsősorban a kulcsok emelésére vezethető vissza, a lakosság terhei az szja-kulcs változatlanlansága mellett emelkednek. A növekedések a különadó bevezetése és a gazdaság kifehéritése céljából szigorított ellenőrzések (pl. vagyonosodási vizsgálatok) okozzák.

Nem adójellegű bevételek

Az állami kiadások finanszírozásának másik forrását a lakosságot és a vállalati szférát nem terhelő egyéb bevételek jelentik. Ezek közül a privatizációs bevételek és az Európai Unióból érkező támogatások a legjelentősebbek. Az évtized első felében ezen bevételek GDP-arányos hányada alig változott. 2004-ben uniós tagságunkkal (és az ehhez kapcsolódó befizetési

kötelezettséggel) párhuzamosan számottevően megnőtt az uniós támogatások volumene. Ezek a tételek könyvelési szempontból növelték a költségvetési szervek bevételeit. **A privatizációs bevételek 2005-ben látványosan megugrottak.** A mintegy 2,5 százalékpontos bevételnövekedés négyötöde a Budapest Airport eladásából származott, amely pénzforgalmi szemléletben önmagában 400 milliárd forinttal segítette a költségvetést.

2. ábra



Forrás: PM

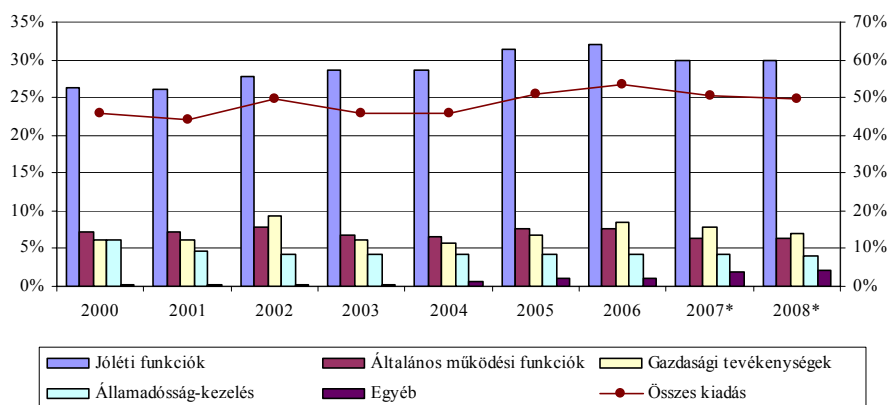
*Megjegyzés: */ Tervek szerinti adatok*

2007-ben, illetve 2008-ban a kormánynak már nincs lehetősége **privatizációs bevételekkel** konszolidálni a pénzforgalmi hiányt és a költségvetési szervek bevételei sem emelkednek jelentősen. Az **uniós támogatások nagysága és aránya növekszik, de ennek hiánycsökkentő eredményét az uniós tagdíj és a megnövekedett támogatásokkal arányosan növekvő társfinanszírozási kötelezettség mérsékli.**

Konszolidált kiadások

Az állam konszolidált kiadásai több mint **hét százalékponttal növekedtek 2000 és 2006 között.** A növekedés 2002-ben és 2005-ben volt a legnagyobb. Ha ezt a két évet figyelmen kívül hagyunk, (a GDP-hez viszonyítva) gyakorlatilag változatlan mértékű lenne a kiadások nagysága, a 2001-es és a 2003-as kiadáscsökkentés bőven kompenzálná a 2006-os kiadásnövekedést.

**Az államháztartás konszolidált kiadásai a GDP százalékában
(2000-2008)**



Forrás: PM

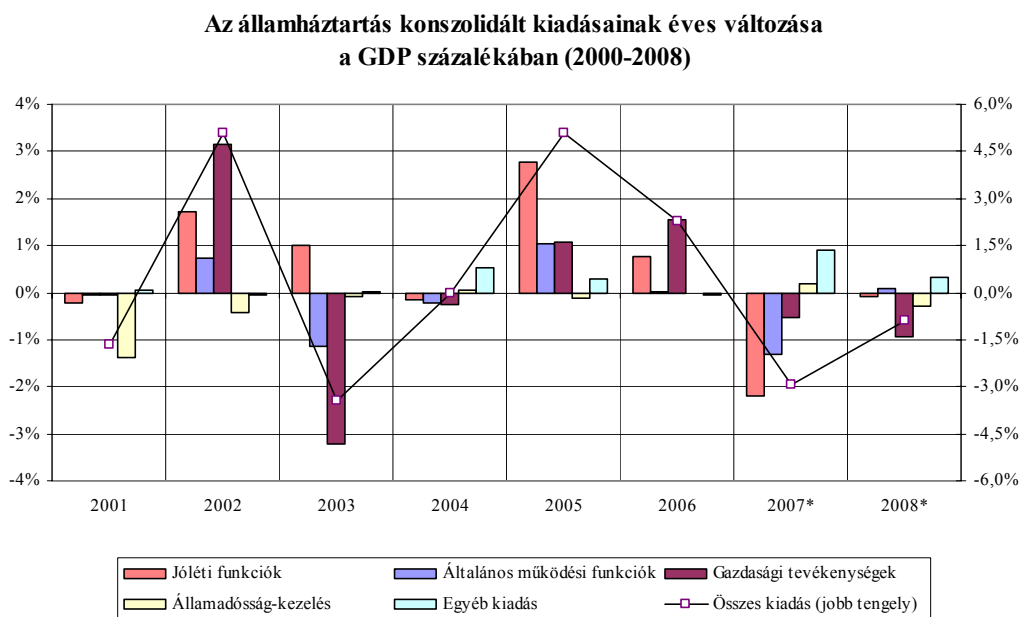
Megjegyzés: */ Tervek szerinti adatok

Funkciókra lebontva látható, hogy az **államadósság-kezelés** terhei 2001-ben csökkentek, nagyságuk azóta alig változott. **Az általános működési funkciók költségei 2002-ben és 2005-ben növekedtek erőteljesen**, leginkább a törvényhozói és a végrehajtói szervek kiadásnövekedése, elsősorban a közigazgatásban dolgozók béremelése miatt. 2003-ban sikerült csökkenteni az állam működési költségeit, s ez hozzájárult ahhoz, hogy a 2006-os és a 2000-es kiadások GDP-arányos mértéke között alig negyed százalékpontnyi különbség alakuljon ki.

Az állam költségei funkciók szerint:

- Állami működési funkciók (törvényhozás, rendvédelem, közösségi szolgáltatások)
- Jóléti funkciók
 - o Oktatás
 - o Egészségügy
 - o Nyugdíj és egyéb jóléti szolgáltatások
 - o Lakásügyek, közösségi tevékenységek
 - o Szórakoztató, kulturális, és vallási tevékenységek
- Gazdasági funkciók (közlekedés, ipar, mezőgazdaság, környezetvédelem... stb.)
- Államadósság-kezelés
- Funkcióba nem sorolható egyéb tételek

A gazdasági tevékenységek költségei igazodtak leginkább a választási ciklusokhoz. Az egyes időszakokra jellemző ingadozás szinte kizárólag a közlekedésre szánt kiadások változását követi. Ehhez járult, hogy a beruházások költségeit nem mindig abban az évben számolták el a költségvetésben, amikor azok megvalósultak. 2002 rendhagyó volt abból a szempontból, hogy utakra, autópályákra, és vasútra sokkal több pénzt költött az állam, mint egy évvel korábban. 2006-ban ismét emelkedett az úthálózatra fordított kiadások nagysága. A gazdasági funkciókra költött összegek GDP-arányos mértéke összességében 2000 és 2006 között csak kis mértékben nőtt.



Forrás: PM

Megjegyzés: */ Tervek szerinti adatok

Az államháztartás kiadásai közül a legjelentősebb tételt a **jóléti kiadások jelentik**, ugyanez a kiadásnövekedésre is igaz. A szociális transferekre fordított összeg 2000 és 2006 között a GDP arányában mintegy **hat százalékponttal**, ezen belül a nyugdíjra és más szociális juttatásokra költött összeg több mint két és fél százalékponttal nőtt. Ez utóbbi növekmény felét a nyugdíjakra fordították, ezek mértéke különösen 2002-ben (a 13. havi nyugdíj bevezetésével), továbbá 2005-ben és 2006-ban emelkedett.

Az egészségügyre szánt összeg az évtized elejétől folyamatosan nőtt. Erre 2006-ban a GDP **egy százalékával fordított többet az állam, mint hat évvel korábban**. A változás iránya és kiegyensúlyozottsága **az oktatásra** is igaz, itt a kiadások másfél százalékkal növekedtek. A lakásépítések és a közösségi szolgáltatások költségei kis mértékben emelkedtek 2000-től 2006-ig. A kultúrához, a szórakozáshoz és a valláshoz kapcsolódó együttes kiadások jelentik az egyetlen területet, melynek GDP-arányos kiadásai csökkentek.

2000 és 2006 között leginkább a jóléti kiadások növekedése miatt nőtt az állam mérete, és hasonlóan a kiigazítás is leginkább ezeket a területeket érinti. (A 2007-es konszolidált adatok még nem állnak rendelkezésre, csak a tervszámokat tudjuk összehasonlítani a tényadatokkal.) **2007-ben és 2008-ban a teljes kiadási oldal 3+1 százalékpontos csökkentését tűzte ki célul a kormány.** Ez az általános költségek 1,2 százalékpontos, a gazdasági funkciókra szánt kiadások 1,5 százalékpontos csökkenéséből (ebből a közlekedés 1,2 százalékpont), továbbá a jóléti kiadások 2,3 százalékpontos, valamint az egyéb költségek 1,2 százalékpontos emelkedéséből adódik össze. 2007-ben várhatóan valamivel kisebb lesz a hiánycsökkentés, mint a tervezett 3 százalékpont.

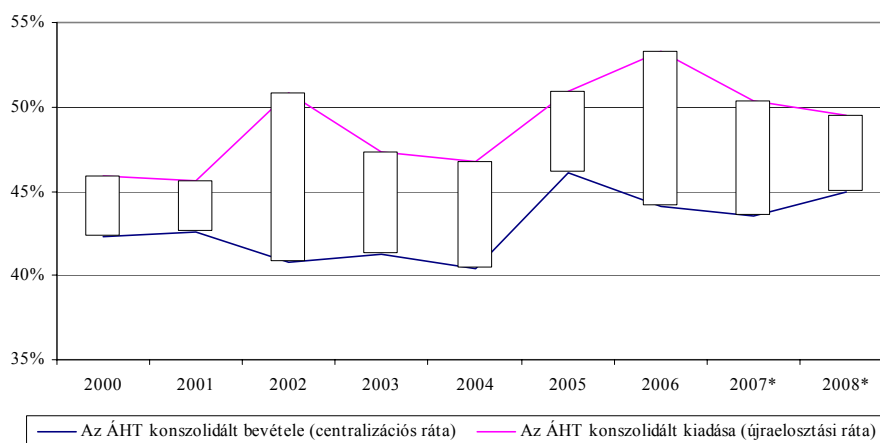
Az államháztartás egyenlege

A bevételi és kiadási oldal mutatói alapján 2000-ról 2001-re úgy csökkent a hiány mértéke, hogy a kiadások kis mértékben csökkentek, a bevételek pedig kis mértékben növekedtek. Előbbi az államadósság kamatköltségeinek csökkentésére, utóbbi elsősorban a fogyasztási adókból befolyt összeg növekedésére vezethető vissza. 2002-ben az adóbevételek csökkenése, és a kiadások nagy mértékű növekedése miatt megugrott a hiány. A kiadások közül leginkább a közlekedésre fordított milliárdok haladták meg az egy évvel korábbi összeget. A választást megelőzően és azt követően is nőtt a **jóléti kiadások és (állami) funkcionális költségek összege**. A 2003-as konszolidáció elsősorban kiadáscsökkentésre, ezen belül leginkább a közlekedésre szánt költségek visszafogására. Növekedtek ugyanakkor a fogyasztáshoz kapcsolt adóbevételek is. 2004-ben a kiadási oldal változatlansága mellett az adóbevételek csökkenése miatt nőtt a deficit.

2005-ben a jóléti funkciókra szánt kiadások emelkedése nagymértékben növelte a kiadási oldalt. Azért nem lett már ekkor **8-10 százalékos a pénzforgalmi hiány**, mert a kis mértékben csökkenő adóbevételek mellett jelentős összegek folytak be privatizációból és uniós forrásokból. 2006-ban a közlekedés fejlesztése miatt nőtt tovább a kiadási oldal, de az adóbevételek enyhe emelkedése nem volt elegendő a 2005-ös privatizációs bevételek kiesésének kompenzálására. A fenti számok a magyar költségvetés működésének azon sajátosságára mutatnak rá, hogy az állam működésétől független egyszeri tényezők (pl. privatizációs bevételek) és könyvelési módszerek (pl. autópálya-építés) jelentős mértékben befolyásolják a főbb mutatók alakulását.

5. ábra

Az államháztartás konszolidált bevételeinek és kiadásának alakulása a GDP százalékában (2000-2008)



Forrás: PM

Megjegyzés: */ Tervek szerinti adatok

A konszolidációs program tervei között 2007-re elsősorban kiadáscsökkentő lépések szerepeltek. Bár konszolidált adatok még nincsenek, az már tudható, hogy 2007-ben úgy sikerült a (pénzforgalmi szemléletben) tervezett 2,5 százalékpontos hiánycsökkentést túlteljesíteni egy százalékponttal, hogy az, az állam növekedésével járt együtt. A tervekhez

képest jelentősen emelkedtek az adóbevételek és valamelyest a kiadások is. 2008-ban a kormány folytatja a kiadások csökkentését, a költségvetés bevételi oldala csak kis mértékben növekedik majd.